



Автоматический баунсер

У этого маленького удивительного труженика есть особенность, которая доставляет наивысший комфорт детям по сравнению со всеми остальными дизайнами. В отличие от других баунсеров, которые движутся в режиме вибрации, это баунсер укачивает вашего ребенка точно так, как это делаете Вы. Это особенно важно, когда Вы очень заняты.

Двухуровневый манеж-кровать InGenuity с пеленальным столиком и отделением для косметики

Удобный в путешествиях, стильный дома. Наслаждайтесь патентованной кроваткой - манежем с изменяющейся глубиной матраса, который делает эту модель эксклюзивным лидером и в ряду предложений по комфорта-

Качели InGenuity «Забота и нежность»

Наша технология Hybridrive™ позволяет служить батарейкам на протяжении целого первого года в жизни малыша. Очень мягкие и деликатные покачивания в разные стороны убаюкивают вашего малыша, и в то же время наша система наклона спинки сидения Comfort Recline™ позволяет достигать наиболее удобного расположения малыша. Малышу удобно и он счастлив!

Perfect Place™ стульчик для кормления

Стульчик для кормления Perfect Place™ с уникальной системой механизма отодвигания столика Swivel Away Tray™. Этот столик открывается при помощи нажатия всего 1 кнопки, что позволяет Вам легко посадить вашего малыша в стульчик и зафиксировать столик одним движением руки.



Автоматический баунсер #7031



Двухуровневый манеж-кровать #7026



Качели InGenuity «Забота и нежность» #6987



Perfect Place™ стульчик для кормления #7034

Products sold separately and subject to availability. Patents pending
brightstarts.com
ingenuitybaby.com



facebook.com/brightstarts

Поставляется Kids II

Kids II Kids II, Inc. • Alpharetta, GA 30022 USA • www.kidsii.com

Kids II Canada Co.
Toronto, Ontario M2J 5C2 Canada

Kids II Australia Pty Ltd.
Castle Hill, NSW, 2154 Australia

Kids II US Mexico S.A. de C.V.
Av. Vasco de Quiroga No. 3900 – 905 A
Col. Lomas de Santa Fe
Cuajimalpa, México D.F. • C.P. 05300

Kids II UK Ltd.
725 Capability Green, Luton, Bedfordshire LU1 3LU UK

Kids II Japan K.K.
Shinjuku-ku, Tokyo, Japan, 163-0529

Служба работы с покупателями:

www.kidsii.com/customerservice

US/Canada 1-800-230-8190
Australia (02) 9894 1855
Mexico (55) 5292-8488
UK +44 (0) 1582 816 080
JAPAN (03) 5322-6081

© 2011 Kids II, Inc. • Printed in China
6985_3ES_IS021611r1



#6985-3ES



brightstarts.com
ingenuitybaby.com



Качели InGenuity «Умные и бесшумные»

Просим прочитать инструкцию до конца перед сборкой и использованием качелей.

РЕКОМЕНДУЕМ СОХРАНИТЬ ДАННУЮ ИНСТРУКЦИЮ ДЛЯ ПОСЛЕДУЮЩЕГО ОЗНАКОМЛЕНИЯ В БУДУЩЕМ.



Поздравляем Вас с приобретением качелей «Умные и Бусшумные» марки InGenuity™, инновационного продукта, выпускаемого компанией Bright Starts™. Продукты для грудных детей серии InGenuity Collection™ - это сочетание новейших инновационных технологий со стильным дизайном и плисовыми тканями, что позволяет обеспечить максимальный комфорт для Вашего малыша и привлекательный внешний вид изделий. Каждый продукт создается с использованием уникальных технологий, и позволяет сделать жизнь родителей и детей более яркой. Мы предлагаем широкий спектр товаров для детей, начиная с детского кресла-качалки, которое обеспечивает автоматическое раскачивание, до качелей, которые работают на одном комплекте батареек в течение всего первого года жизни ребенка. Представленная коллекция инновационных продуктов поднимает планку функциональности и дизайна продукции для детей.

ПРЕДУПРЕЖДЕНИЕ

Для предотвращения серьезных несчастных случаев или гибели:

- КАЧЕЛИ НЕ ПРЕДНАЗНАЧЕНЫ ДЛЯ ПЕРЕНОСКИ ДЕТЕЙ
- НИКОГДА не оставляйте детей, сидящих в качелях, без присмотра.
- ВСЕГДА используйте страховочные ремни
- НИКОГДА не используйте качели для чрезмерно активных детей, которые могут выбраться из сидения.
- НЕ используйте качели для детей массой менее 3 кг и более 11 кг
- НЕ передвигайте качели, когда ребенок находится в них!
- Не присоединяйте к качелям или к перекладине для игрушек дополнительные ремни или шнуры.
- ДЛЯ ПРЕДОТВРАЩЕНИЯ ПАДЕНИЯ:
 - НИКОГДА не помещайте качели на столы и столешницы, а также на лестницы или на другие поверхности, находящиеся на высоте. Используйте качели ТОЛЬКО на полу.
 - ДЛЯ ПРЕДОТВРАЩЕНИЯ УДУШЕНИЯ РЕБЕНКА
 - НИКОГДА не используйте качели на мягких поверхностях (например, кроватях, диванах или подушках), что может привести к опрокидыванию качелей и асфиксии ребенка.

Ограниченная гарантия Kids II

Kids II выпускает инновационные высококачественные изделия для детей грудного и старшего возрастов. Мы гарантируем работу данного устройства без дефектов в материалах и изготовлении в течение одного года от даты первоначальной продажи (при этом для подтверждения покупки требуется кассовый чек). При обнаружении любых дефектов в течение данного времени мы гарантируем бесплатный ремонт или замену продукта на наше усмотрение.

Данная ограниченная гарантия не распространяется на случаи повреждения от неправильной эксплуатации, поломок, возникающих при неверном следовании инструкции (при сборке, установке, техобслуживанию и использованию), а также при грубом обращении, внесении переделок в устройство, при попадании изделия в аварию, при естественном износе и повреждении. При этом не происходит нарушение Ваших прав, установленных законом.



ПРЕДУПРЕЖДЕНИЕ

ВНИМАНИЕ!

- Настоящее изделие содержит мелкие детали. Требуется сборка взрослым человеком.

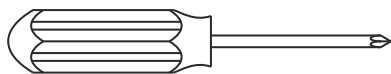
ВАЖНО

- Данное изделие содержит магниты
- Требуется осторожность при распаковке и сборке качелей
- Осуществляйте время от времени проверку качелей на наличие повреждений, утери деталей или ослабление их крепления.
- Не используйте изделие в случае его повреждения или поломки.

Запчасти

До начала сборки убедитесь, что у вас есть все перечисленные запчасти в нужных количествах. Вам понадобится крестообразная отвертка (не входит в комплект) для сборки качелей.

Количество 4		Винты со сферическими головками и крестообразными шлицами М5 (короткий)
Количество 2		Винты со сферическими головками и крестообразными шлицами М5 (длинный)



Для функционирования качелей необходимы 4 D/LR20 (1.5V) батарейки (не входят в комплект)

Декларация Федеральной комиссии связи США

Данное устройство полностью удовлетворяет требованиям, представленным в части 15 правил Федеральной комиссии связи. Работа устройства подчиняется следующим условиям:

1. Устройство не вызывает неприемлемых помех.
2. Устройство обладает устойчивостью к внешним помехам, включая помехи, которые могут вызвать неправильную работу устройства.



ПРЕДУПРЕЖДЕНИЕ: Любые изменения или модификация данного устройства, не проверенные стороной, отвечающей за соответствие данным требованиям, может лишить пользователя права использовать данное устройство.



ЗАМЕЧАНИЕ: Данное устройство проверено на соответствие ограничениям, накладываемым на цифровые устройства класса В, согласно Части 15 Правил Федеральной комиссии связи. Данные ограничения обеспечивают надежную защиту от помех при установке устройства в жилых помещениях. В данном устройстве происходит создание, использование и испускание радиочастотной энергии. При установке и использовании устройства рекомендуется следовать данной инструкции во избежание помех в радиосвязи.

Тем не менее, не существует гарантии появления подобных помех в отдельных случаях. Если устройство вызывает помехи в приеме радио- или телевизионного сигнала, которое может быть определено путем включения и выключения данного устройства, Вы можете попробовать исправить данную ситуацию, предприняв следующие действия:

Перенаправьте или переустановите антенну.

Удалите данное устройство на большее расстояние от принимающего устройства.

Включите устройство в розетку электрической сети, отличной от сети, к которой подключено принимающее устройство.

Свяжитесь с дилером или техническим представителем компании, осуществляющей услуги по предоставлению радиосвязи/телекоммуникации для оказания Вам помощи.

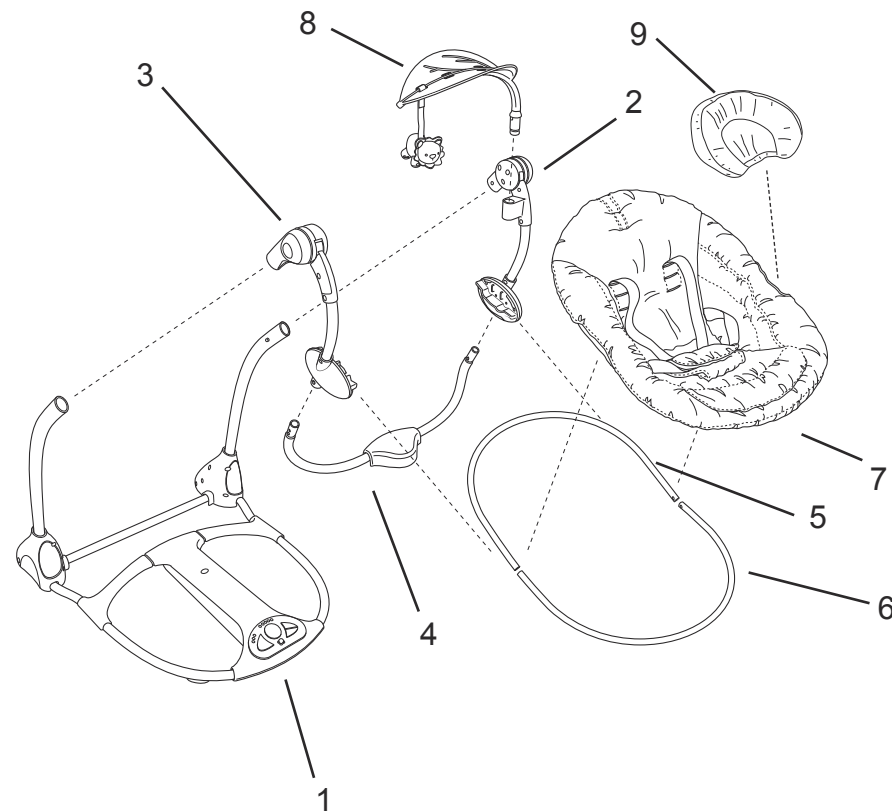
Декларация ICES-003 (Канада)

Данное устройство класса В полностью удовлетворяет требованиям, представленным в канадском стандарте ICES-003. Работа устройства подчиняется следующим условиям:

1. Устройство не создает неприемлемых помех
2. Устройство обладает устойчивостью к внешним помехам, включая помехи, которые могут вызвать неправильную работу устройства.

Список деталей и рисунки

Номер	Количество	Описание
1	1	Трубчатое основание
2	1	Правый направляющий механизм
3	1	Левый направляющий механизм
4	1	Соединительный рычаг
5	1	Трубчатая опора для спины
6	1	Трубчатая опора для ножек
7	1	Подушка сидения
8	1	Арка с игрушками
9	1	Подголовник

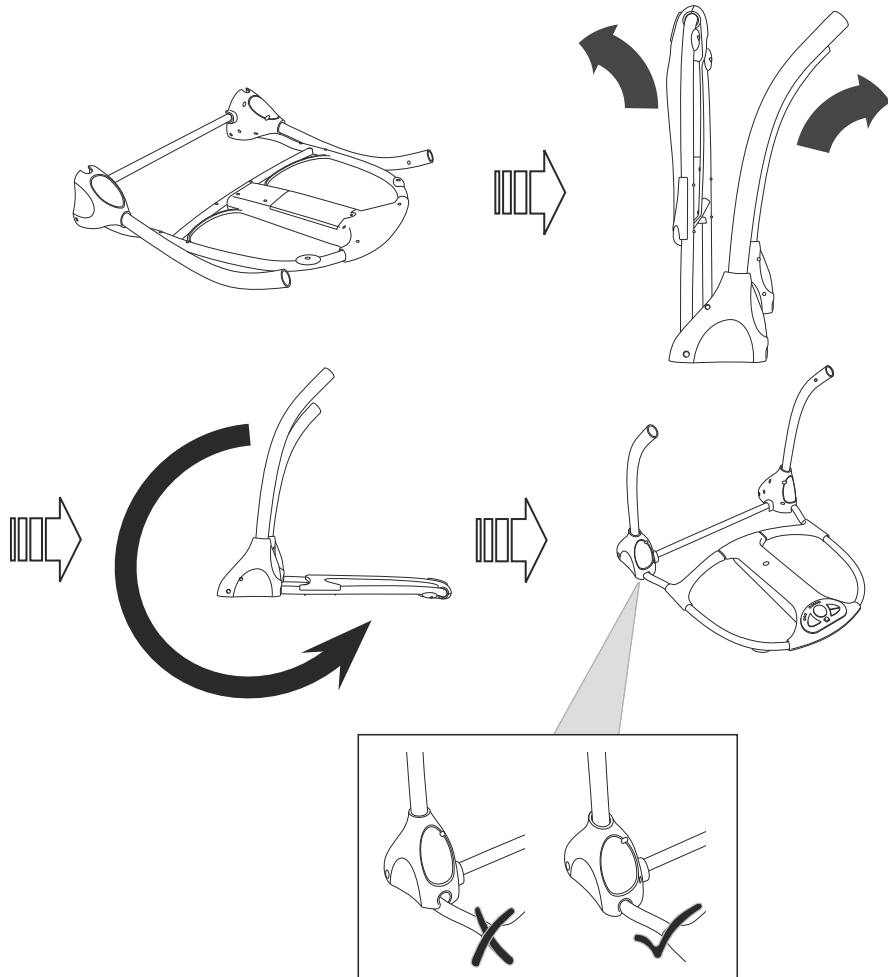


Инструкция по сборке

Сборка каркаса качелей

Шаг 1

Разместите основание. Раскройте его и зафиксируйте в нужном положении.



Чистка и уход за устройством

Подушка сидения. Подушку сидения следует отделить от каркаса. Застегните все пряжки ремней безопасности и подушки сидения. Застегните все застежки-липучки. Допускается стирать подушку в стиральной машине в холодной воде в режиме деликатной стирки без отбеливания. Сушить подушку следует в режиме сушки с низкой температурой нагрева.

Валик подушки сидения. Допускается стирка в стиральной машине в холодной воде в режиме деликатной стирки без отбеливания. Сушку следует производить в расправленном состоянии.

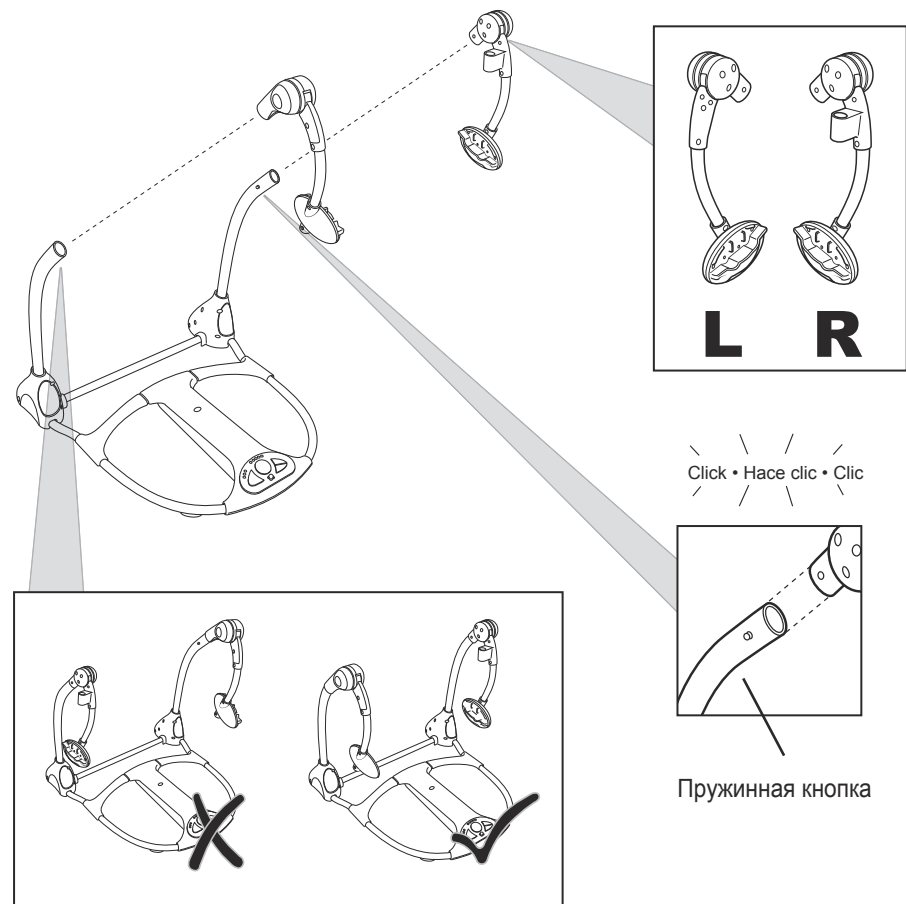
Дуга и игрушки протирать мягкой тканью, смоченной мыльным раствором. Сушить на воздухе. Следует избегать погружения в воду.

Металлические компоненты каркаса допускается протирать мягкой чистой тканью, смоченной мыльным раствором.

	Проблема	Причина возникновения	Пути решения
Раскачивание	Не происходит изменения скорости при новой установке скорости	Блоку управления требуется время на переход к новой скорости раскачивания качелей	Подождите некоторое время (до выключения светодиодов)
		Батарейки разряжены	Удалите батарейки и замените их новыми щелочными батарейками типа D.
Раскачивание	Светодиоды таймера задания времени не горят	Таймер не включен	Включите качели без установки таймера. Автоматическое отключение произойдет через 90 мин.
			Нажмите на кнопку выбора времени для выбора времени работы качелей (30, 45 или 60 мин.)
Воспроизведение музыки/звуков	Мелодии или звуки не слышны	При нажатии индикатор зарядки батареек горит красным светом	Удалите батарейки и замените их новыми щелочными батарейками типа D.
		Регулятор громкости находится в положении OFF	Переключите регулятор громкости в положение Low или High
		Произошло автоматическое отключение мелодии или звуков	Нажмите на кнопки проигрывания мелодий или звуков природы для начала воспроизведения.

Шаг 2

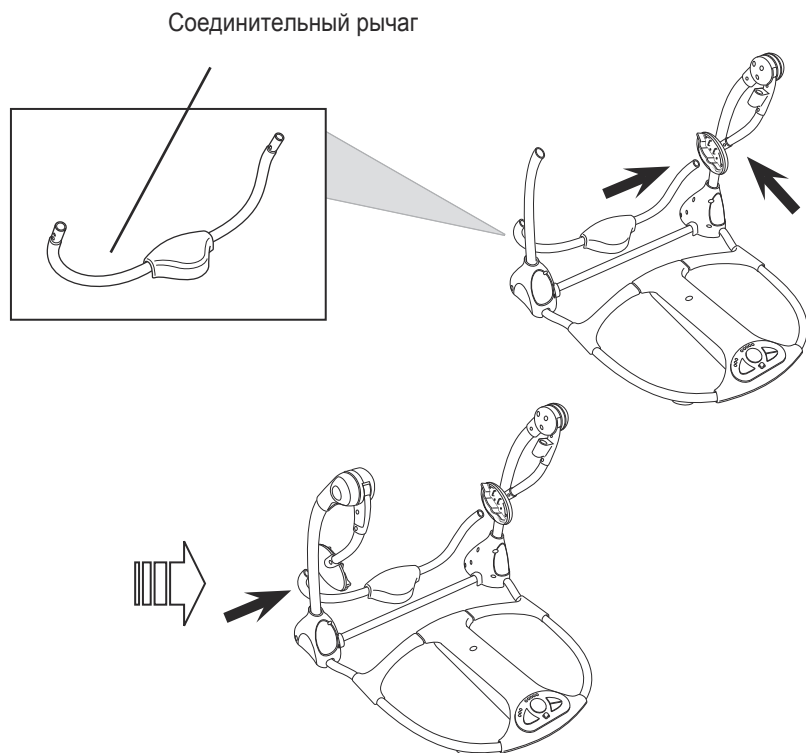
Установите правый направляющий механизм. Вставьте правый направляющий механизм в правую часть основания. Нажмите пружинную кнопку и протолкните правый направляющий механизм вниз до клика.



Шаг 3

Разместите соединительный рычаг и 2 (два) блинных болта М5. Потяните правый направляющий механизм назад основания. Вставьте соединительный рычаг в правый направляющий механизм.

Тоже самое повторите с левой стороны.



	Проблема	Причина возникновения	Пути решения
Раскачивание	Сидение не раскачивается	Не выполнены все этапы, требуемые для начала раскачивания качелей	1. Установите электрический выключатель в положение ON (включено) 2. Выберите скорость качелей 3. Немного подтолкните сидение для начала его раскачивания.
		Неправильная установка батареек	Удалите и переустановите батарейки, направляя их по отметкам «+» и «-», выполненным в отсеке.
		Батарейки разряжены	Удалите батарейки и замените их новыми щелочными батарейками типа D.
	Светодиоды блока управления качелями горят непрерывно	Не подталкивайте сидение качелей	Слегка подтолкните сидение для начала раскачивания качелей
	Сидение остановилось во время нормальной работы качелей	В качелях предусмотрено автоматическое отключение через 90 мин. после начала работы	Установите выключатель электропитания в положение OFF и далее в положение ON для повторного запуска качелей.

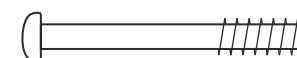
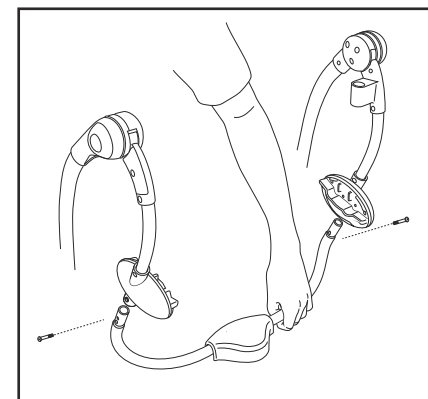
Поиск и устранение неисправностей устройства

Перед тем, как позвонить в Bright Starts™ ...

Мы рады Вашим звонкам. Тем не менее, если у Вас возникают трудности при работе с качелями InGenuity™, данные простые решения помогут Вам быстро и легко справиться с некоторыми проблемами:

	Проблема	Причина возникновения	Пути решения
Сборка	Качели не работают	Вероятно неправильное подключение электрических кабелей	Разделите левую и правую вертикальные трубки каркаса качелей над блоком питания (батарейками). Проверьте электрические контакты проводов.
	Плечевые ремни не фиксируют ребенка или слишком тугие	Высота крепления плечевых ремней выбрана слишком низкой	Пропустите плечевые ремни через следующие, расположенные выше, прорези подушки сидения (см. шаг 5 на стр.22)

Пропустите отверстия через стержни. Используйте 2 длинных 5М болта для закрепления соединительного рычага в левом и правом направляющем механизме.

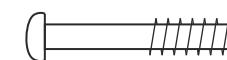
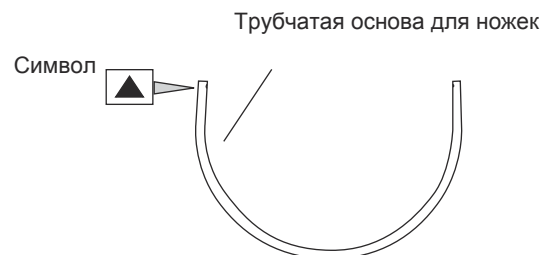


М5 x 2 (длинный)

Сборка каркаса сидения

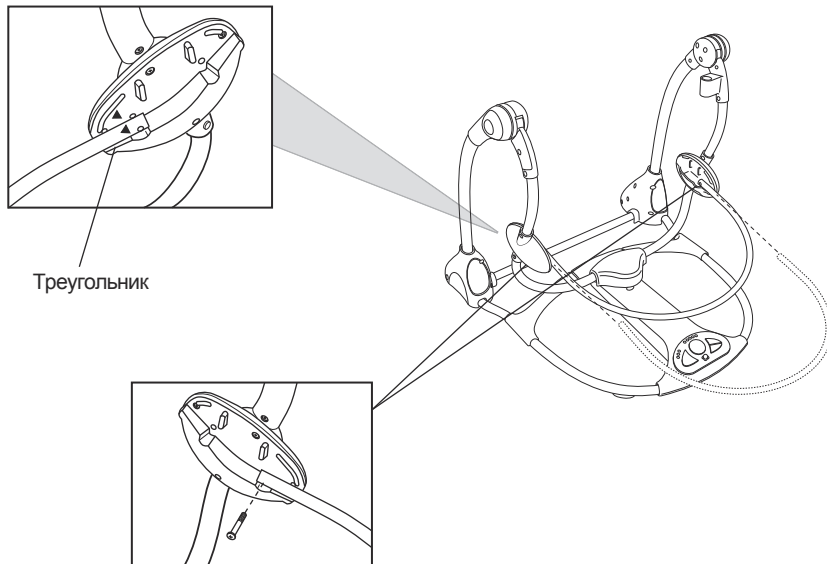
Шаг 1

Установите трубчатую основу для ножек и 2 (два) болта М5.



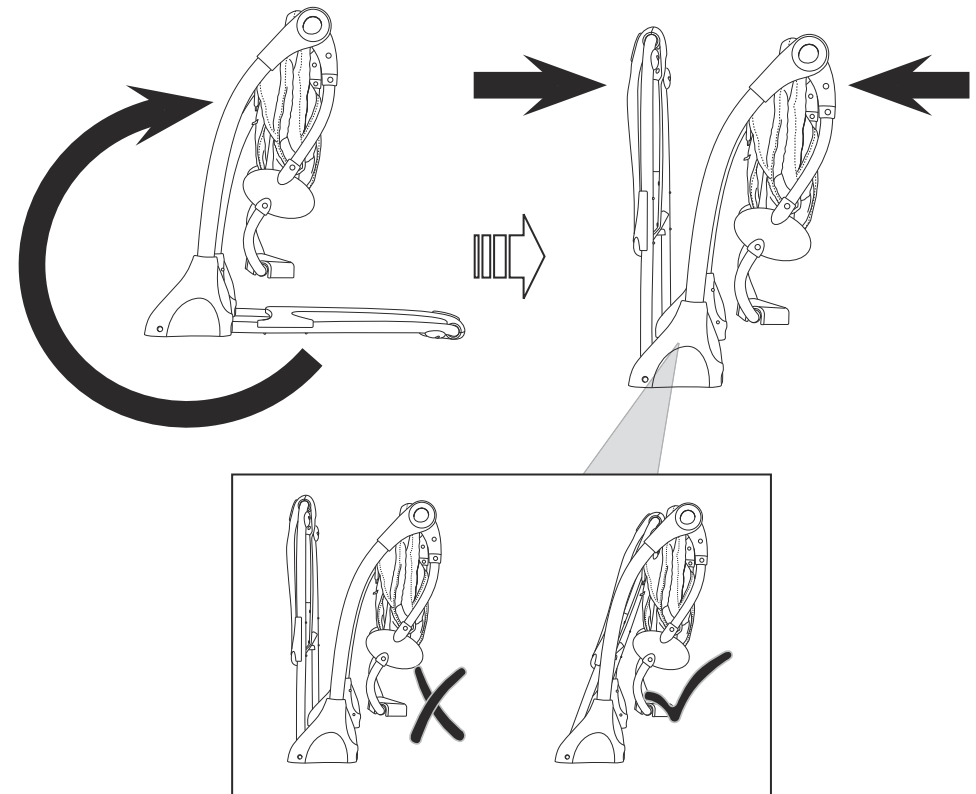
М5 x 2 (короткий)

Пропустите отверстия через стержни. При помощи 2х (двух) коротких болтов М5 присоедините трубчатую основу для ножек к основанию качелей.



Шаг 2

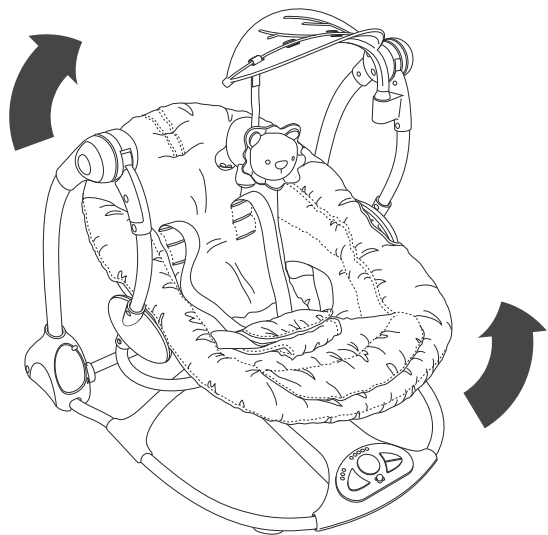
Сложите и поверните раму качелей и закрепите на месте.



Хранение и переноска

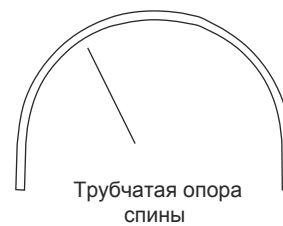
Шаг 1

Сложите опору для ножек и спины вместе.

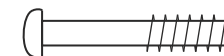


Шаг 2

Установите трубчатую опору для спины и 2 (два) болта М5.

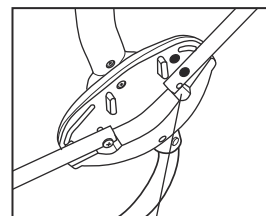


Символ

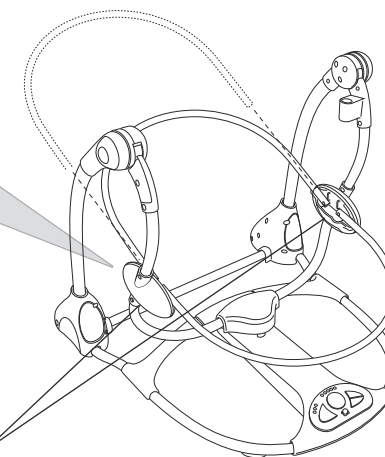
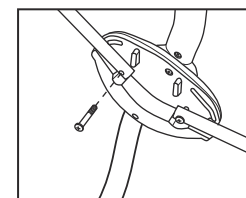


М5 x 2 (короткие)

Пропустите отверстия через стержни. При помощи 2 (двух) коротких болтов М5 прикрепите опору для спины к основанию качелей.



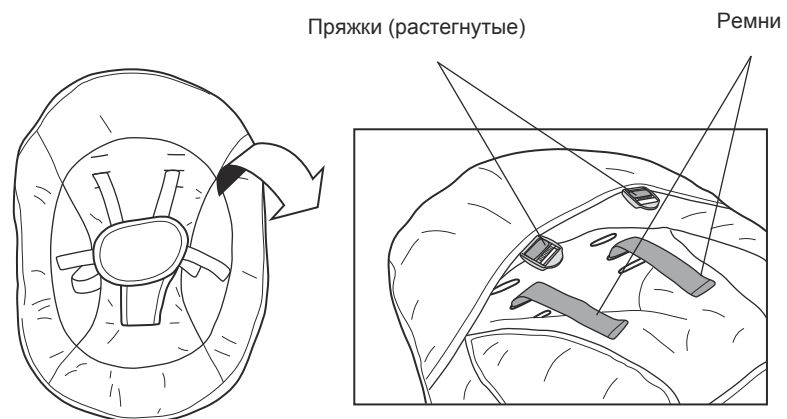
Символы



Сборка подушки сидения

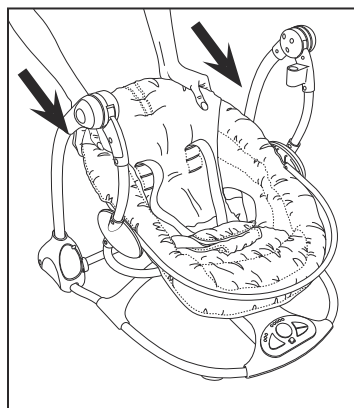
Шаг 1

Установите сидение. Поверните его и отстегните застёжки справа и слева на плечевых ремнях.



Шаг 2

Наденьте тканевый чехол позади сидения на трубчатую опору для спины.





Установите выключатель в положение «включено» для включения блока управления раскачиванием.



Функция выбора скорости позволяет выбрать 5 режимов скоростей и режим «выключено» (OFF). Светодиоды загораются последовательно и в режиме подсветки шкалы. Для начала раскачивания качелей нажмите на кнопку для загорания подсветки шкалы, которая покажет выбранные установки. Далее немного нажмите на сидение (не более 15 сек.) для начала раскачивания качелей. После 5 сек. работы качелей одиночный светодиод покажет выбранную скорость.

При изменении скорости качелей во время их работы подсветка шкалы загорается на 5 сек. По истечении времени раскачивания качелей, осуществляется их остановка. При этом происходит выключение светодиодов на кнопке выбора скорости и на кнопке выбора времени.



Вы можете использовать **функцию выбора времени** работы качелей для их автоматического выключения. Для этого последовательно нажимайте на кнопку для задания требуемого времени – 30, 45 или 60 минут. Три светодиода, распложенные около кнопки, указывают на выбранное время. При отсутствии выбора времени (все светодиоды выключены) автоматически устанавливается время по умолчанию (90 минут), через которое происходит отключение качелей. Для использования функции раскачивания качелей после автоматического их отключения нажмите на кнопку выбора времени или на кнопку выбора скорости.

Нажмите на кнопку **воспроизведения звуков природы** для начала воспроизведения звуков. Выбор требуемого звука или отключение воспроизведения звуков осуществляют путем многократного нажатия на данную кнопку. Автоматическое отключение данной функции происходит через 20 минут.

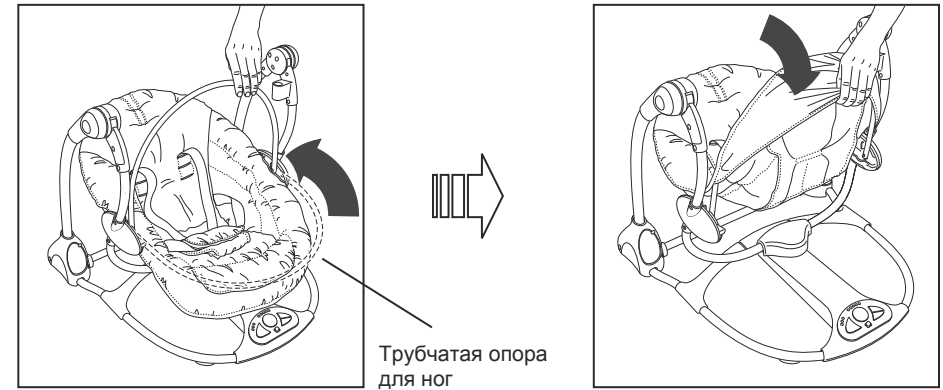
Плавнo перемещайте кнопку **регулятора громкости** для выбора режимов выключения (OFF), слабой громкости (Low) и высокой громкости (High) воспроизведения мелодий и звуков природы.

Индикатор зарядки батареек определяет степень их разрядки для поддержания нормального выполнения функций раскачивания и воспроизведения мелодий/звуков. При слабом заряде батареек при нажатии на индикатор индикатор горит красным светом.

Для обеспечения нормальной работы качелей батарейки следует заменить на новые щелочные батарейки типа D.

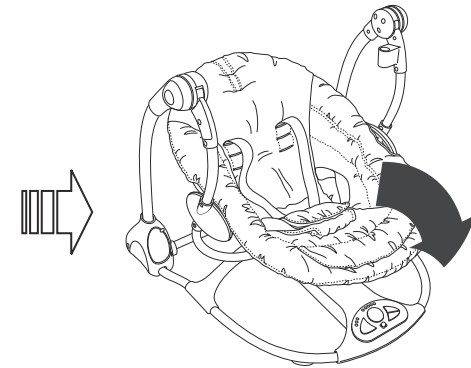
Шаг 3

Поднимите основу для ножек вверх до щелчка. Поднимите нижнюю часть сидения и наденьте тканевый карман на опору для ножек.



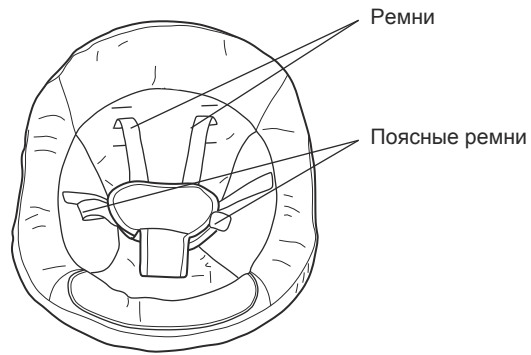
Шаг 4

Потяните в разных направлениях опоры для спины и ножек до их фиксации в нужных положениях. Перед тем, как класть ребенка в кресло, убедитесь, что оно надежно зафиксировано.

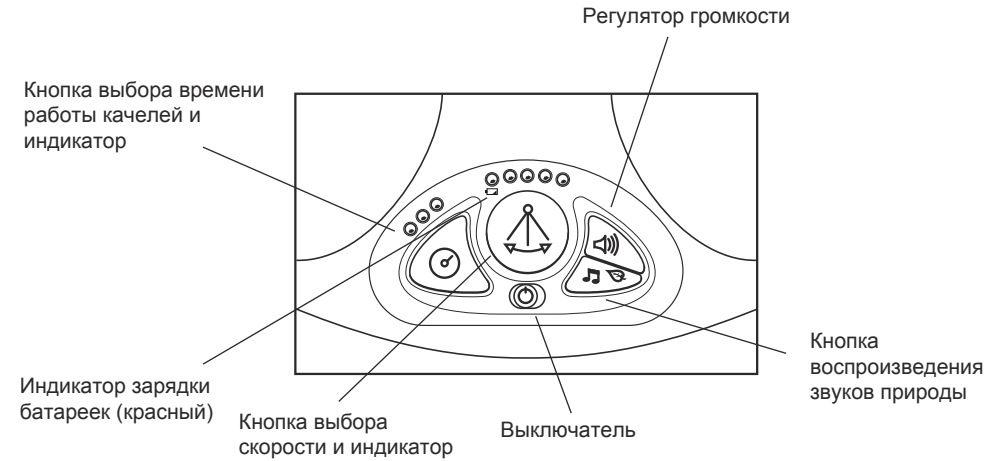


Использование ремней безопасности

Качели «Умные и бесшумные» оснащены 5ю ремнями безопасности для защиты вашего малыша.

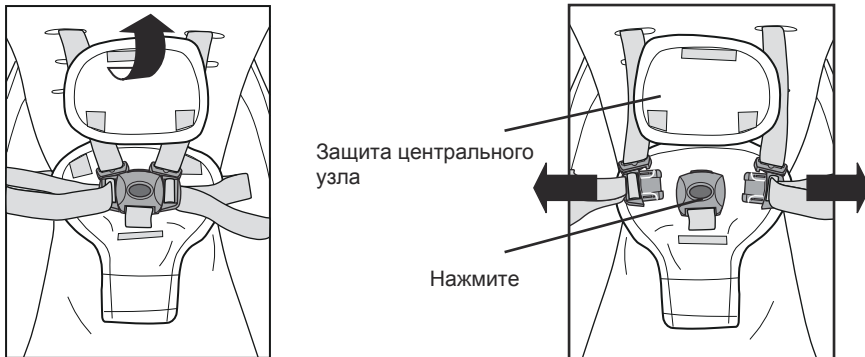


Использование блока управления раскачиванием



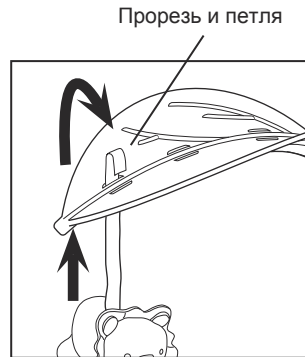
Шаг 1

Нажмите на кнопку на центральном узле соединения ремней и отстегните правый и левый ремни.



Шаг 2

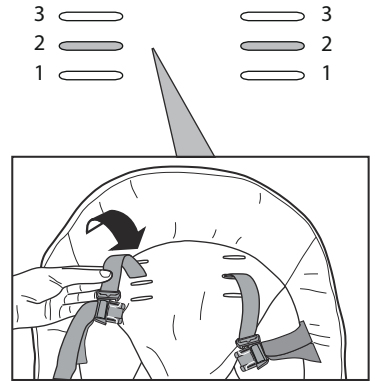
Местонахождение и расположение игрушек могут быть изменены, игрушки можно снимать. Протяните крепежную петлю через отверстие на дуге и зафиксируйте при помощи застежки – липучки.



Шаг 2

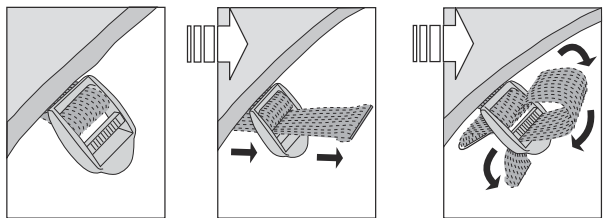
Чтобы изменить длину плечевого ремня:

- Положите ребенка в сидение
- Установите, какая из прорезей плечевых ремней находится выше или ниже плечиков
- Пропустите ремень через соответствующую прорезь с каждой стороны. Затем потяните за ремни и пристегните их к пряжкам с обратной стороны тканевого сидения.
- Убедитесь, что ремни не перевернуты с задней или передней стороны.



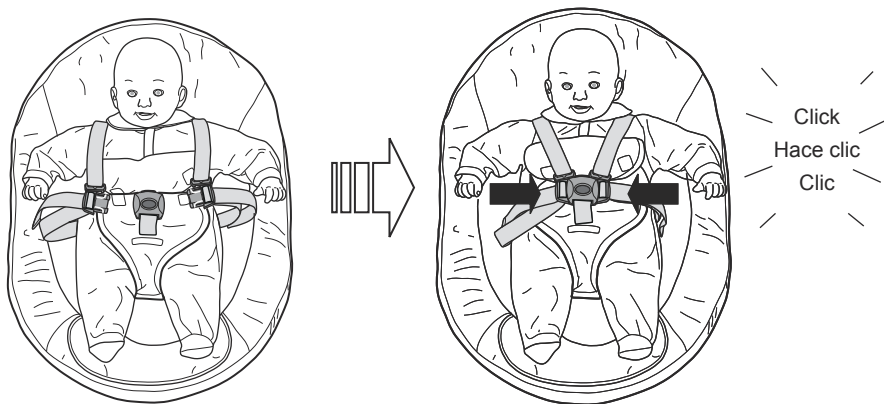
Шаг 3

Чтобы отрегулировать длину плечевого ремня, пропустите ремни через 2 пряжки, расположенные за опорой для спины установите нужную длину.



Шаг 4

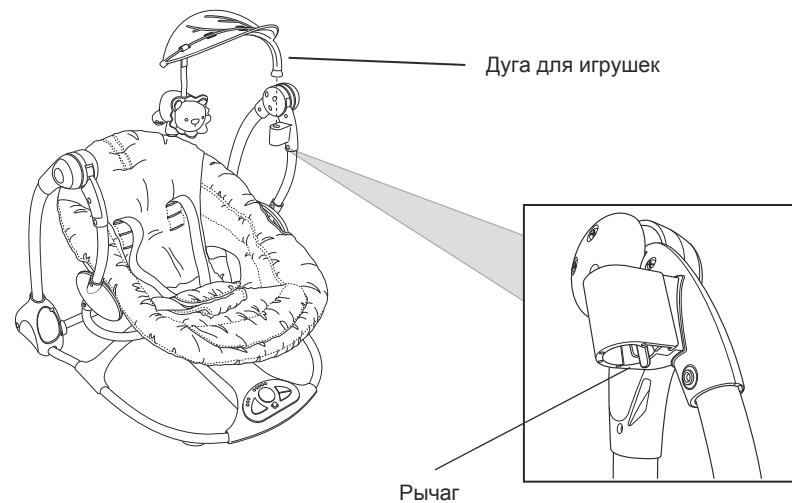
Положите ребенка в кресло. Защитная панель должна быть видна между ножек ребенка. Подтяните её вверх к талии ребенка. Пропустите ручки ребенка под плечевыми ремнями. Вставьте левую и правую пряжку в центральный узел.



Дуга для игрушек и игрушки

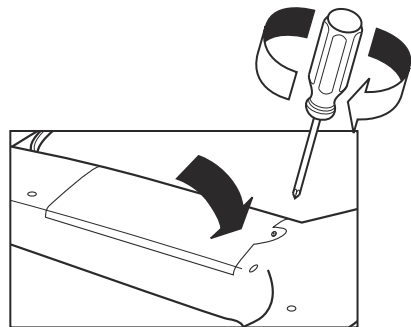
Шаг 1

Вставьте окончание дуги в соответствующий разъем рамы качелей. Дуга поднимается, так что вы сможете легко достать ребенка. Нажмите на кнопку, чтобы вытащить дугу из рамы.

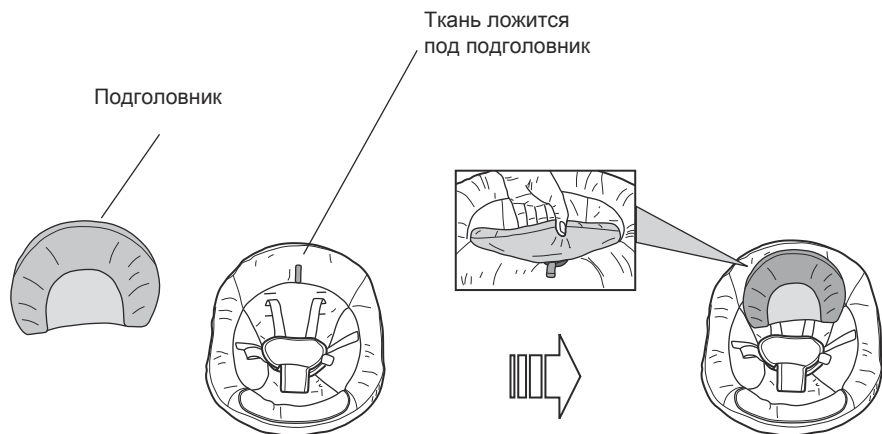


Шаг 3

Закройте отсек для батареек крышкой и затяните винты. Избегайте чрезмерного закручивания винтов.

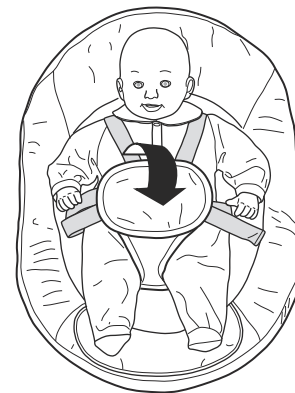


Использование подголовника



Шаг 5

Отрегулируйте длину ремней так, чтобы они плотно прилегали к ребенку (но не слишком туго). Убедитесь, что центральный узел крепления ремней надежно застегнут – потяните его в сторону от ребенка. Ремни должны остаться застегнутыми. Протяните защиту узла между плечевых ремней и застегните её при помощи застежки – липучки.



Установка батареек

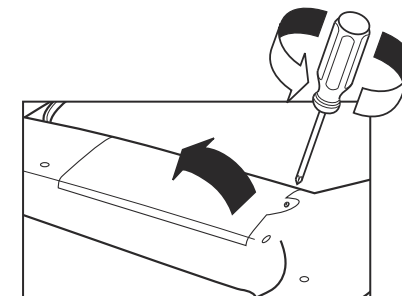
Качели «Умные и бесшумные» требуют 4 батареек D/LR20 (1.5V) (не входят в комплект). Рекомендовано использовать щелочные батарейки.

ОСТОРОЖНО!

- Батарейки вставляйте по направляющим линиям. В противном случае может произойти уменьшение срока службы батареек, их протечка или повреждение.
- Держите батарейки подальше от детей.
- Не используйте одновременно старые и новые батарейки.
- Не используйте одновременно щелочные, стандартные или аккумуляторные батарейки.
- Рекомендуется использовать только батарейки одного или подобного типа.
- Устанавливайте батарейки так, что полярность каждой батарейки соответствует пометкам отсека для батареек.
- Не допускайте короткого замыкания батареек.
- Не храните батарейки в местах с чрезмерно повышенной или пониженной температурой (например, на чердаке, в гараже или автомобиле).
- Удаляйте разряженные батарейки из отсека для батареек.
- Не перезаряжайте батарейки, если они не относятся к типу аккумуляторных батареек и не помечены как «rechargeable».
- Перед зарядкой аккумуляторные батарейки должны быть извлечены из игрушки.
- Зарядка аккумуляторных батареек должна проводиться только под наблюдением взрослых.
- Избегайте использования заряжаемых щелочных аккумуляторов в зарядном устройстве, предназначенном для зарядки никель-кадмиевых (Ni-Cad) или никель-металгидридных (Ni-MH) аккумуляторов.
- Пожалуйста, не утилизируйте батарейки вместе с бытовыми отходами.
- Перед длительным хранением качелей следует удалить батарейки.

Шаг 1

Для ослабления винтов, закрепляющих крышку отсека, используйте крестовую отвертку.



Шаг 2

Установите 4 батарейки типа D/LR20(1,5V), соблюдая пометки полярности, нанесенные на дно отсека

